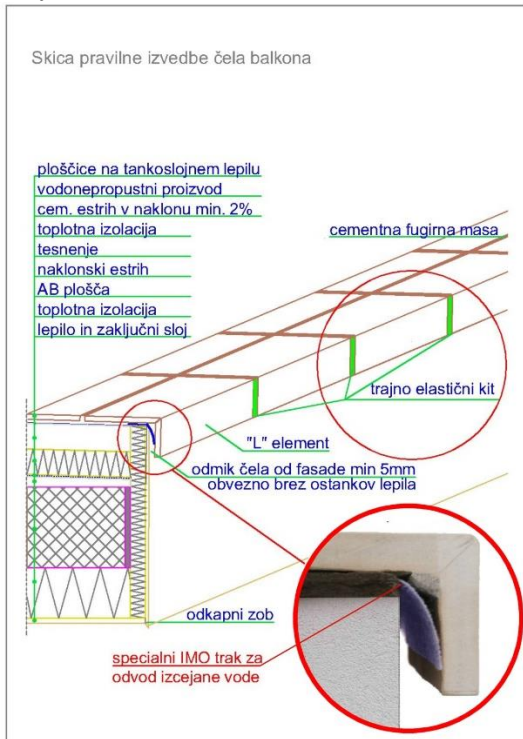
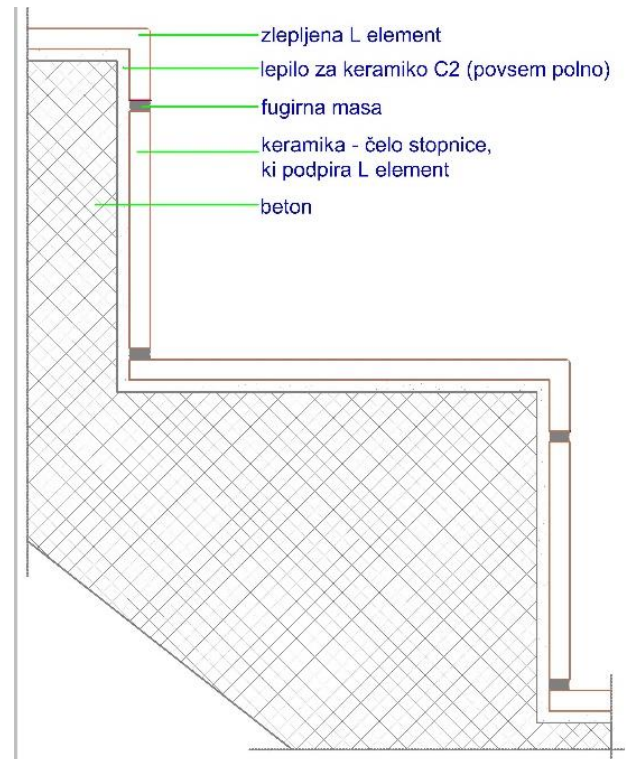


Navodila za pravilno vgradnjo stopniščnih in balkonskih elementov

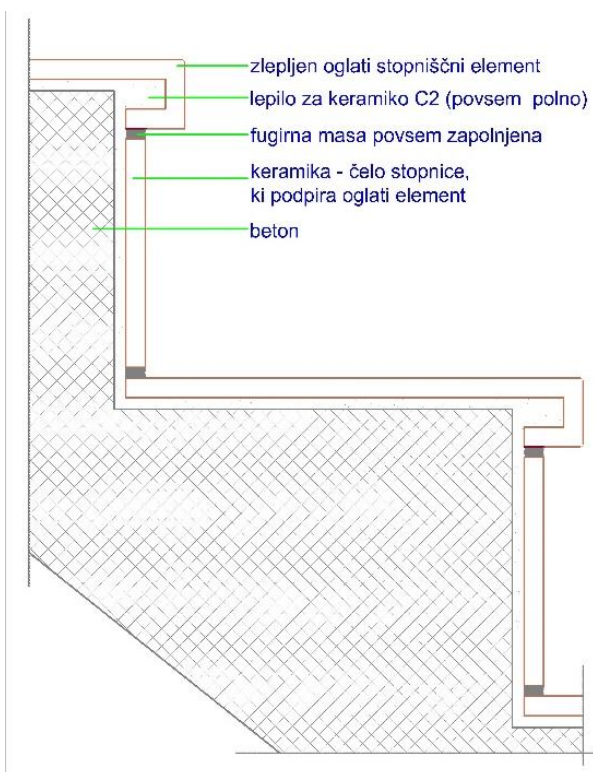
Za trajnost balkonske obrobe je zelo pomembno, da je vgrajena točno po navodilih. Obvezno mora biti odmaknjena od čela zato, da umazanija kaplja mimo čela in da zadaj ni namočenega lepila, ki bi ob zmrzali odtrgal nalepljen kos. Zaradi obsevanja sonca je razlika v temperaturi horizontalnega in vertikalnega dela. Zato prihaja med njima do strižne napetosti. Če so vertikalne fuge zapolnjene s trajno elastičnim kitom se napetosti med seboj ne seštevajo, kar zelo podaljša trajnost elementa.



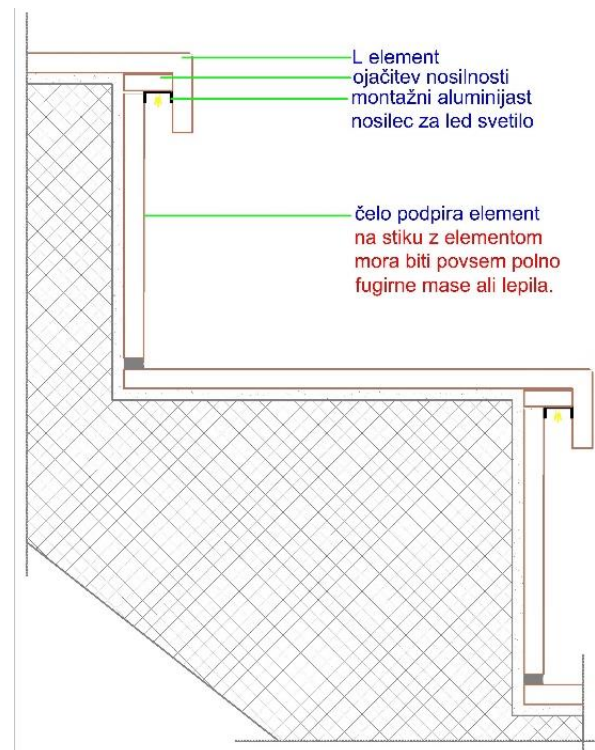
V primeru lepljenja balkonske obrobe na stopnice pa je zadeva drugačna. Zaradi obremenitve vogala mora biti pod keramiko povsem zapolnjeno z lepilom za keramiko. Za notranjo uporabo priporočamo Imolim G za zunanjo pa najodpornейše lepilo za ploščice Imolim KRISTAL.



Prav tako je pri oglatih elementih zelo pomembno, da je pod elementom polno lepila. Zob stopniščnega elementa zapolnite z gostim lepilom, da ne bo nastala razpoka. Za notranjo uporabo priporočamo Imolim G za zunanjo pa Imolim KRISTAL.



Za LED elemente je obvezna izvedba po spodnji skici. V podjetju z epoksidnim lepilom prilepimo ojačitveni element, da je odporen na vogalne obremenitve. Spodaj mora biti element podprt s čelom. Priporočamo keramiko 10mm debeline.

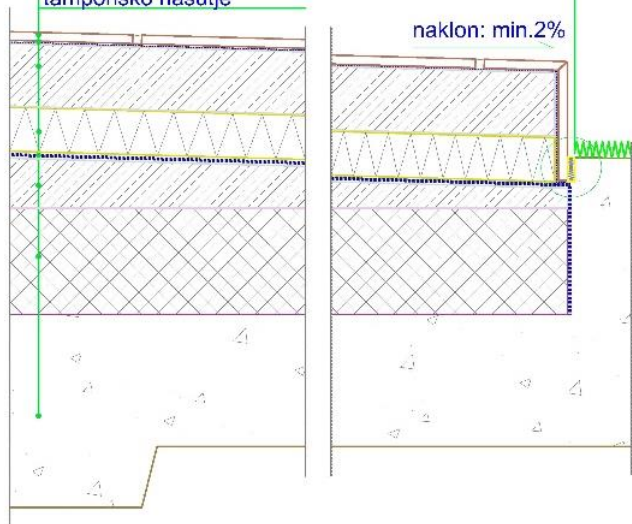


Navodila za pravilno vgradnjo stopniščnih in balkonskih elementov

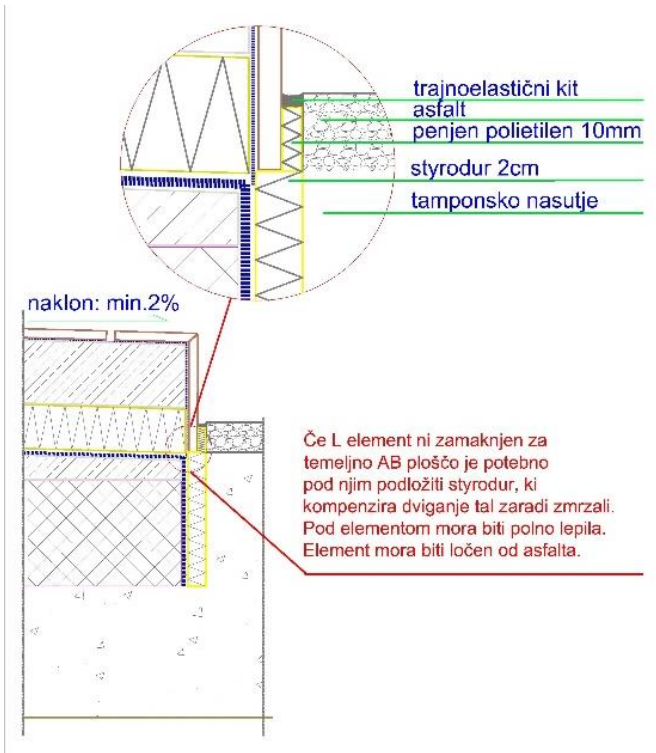
V primeru lepljenja balkonske obrobe pri talni terasi je najbolje, da se tlak izvede zamaknjeno vsaj za debelino lepila in keramike. Ko teren zmrzuje se v večini primerov dviga in če je keramika zamaknjena jo ne bo odtrgalo. Od zemljine naj bo ločen s penjenim polietilenom ali styrodurjem.

- ploščice na lepilu
- vodonepropustni proizvod
- cem. estrih v naklonu >2%
- toplotna izolacija
- tesnenje
- naklonski estrih
- AB plošča
- tamponsko nasutje

L element mora biti zamaknjen za temeljno AB ploščo, da ga ne poškoduje dviganje tal zaradi zmrzali. Pod elementom mora biti polno lepila. Element mora biti ločen od zemljine.



Na spodnji skici je prikazan način lepljenja balkonske obrobe pri talni terasi kadar ni zamika v tlaku. Da zmrzal ne bi dvignila čela terase se pod pokončni del in ob strani vstavi penjen polietilen ali styrodur. V primeru izvedbe kot je na skici je pomembno, da se balkonska obropa ne dotika spodnjega nosilnega betona.

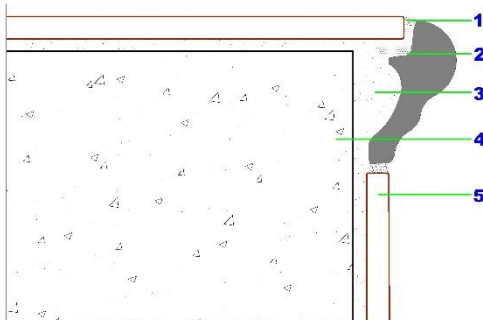


Če L element ni zamaknjen za temeljno AB ploščo je potrebno pod njim podložiti styrodur, ki kompenzira dviganje tal zaradi zmrzali. Pod elementom mora biti polno lepila. Element mora biti ločen od asfalta.

Tako kot pri vseh elementih je tudi pri klasičnem stopniščnem elementu pomembno, da je na stopnici povsem zapolnjen z lepilom. Še posebej to velja v primeru zunanega stopnišča.

Skica pravilnega lepljenja stopniščnih elementov.

1. Fugirna masa
2. Zlepljen stopniščni element
3. Lepilo za keramiko C2 (povsem zapolnjeno)
4. Beton
5. Keramika - čelo stopnice



Vodovpojnost stopniščnih robnikov po standardu BS EN 14411 je 1.1% - skupina B1b.
Zmrzalsko odporni po standardu BS EN ISO 10545-12.

V primeru, da se klasični stopniščni element uporabi kot balkonski odkap, mora tudi ta biti odmaknjen od čela balkona in vertikalni del med seboj zafugiran s trajno elastičnim kitom.

Skica pravilnega lepljenja klasičnih elementov kot zaključek balkona.

1. Fugirna masa
2. Zlepljen stopniščni element
3. Prazen prostor - element odmaknjen od čela
4. Beton
5. Keramika ali zaključni sloj fasade - čelo balkona



Vodovpojnost stopniščnih robnikov po standardu BS EN 14411 je 1.1% - skupina B1b.
Zmrzalsko odporni po standardu BS EN ISO 10545-12.